

2003年度 桂川・相模川流域の ホタル生息調査結果まとめ



2003/5/15 22:25 相模原市磯部(松川義彦撮影)



2003/6/1 21:22 相模原市磯部(松川義彦撮影)



2003/7/4 22:40 相模原市磯部(松川義彦撮影)



2003/5/23 23:14 相模原市磯部(松川義彦撮影)

桂川・相模川流域協議会
環境調査事業

環境調査事業（ホタル生息調査）

2003 年度 桂川・相模川流域のホタル生息調査結果

はじめに

桂川・相模川流域協議会（1998 年 1 月 20 日設立）は、1998 年 1 月 31 日に、桂川・相模川流域のローカルアジェンダ 21 として、「アジェンダ 21 桂川・相模川」を策定しました。

桂川・相模川流域協議会は、「アジェンダ 21 桂川・相模川」を推進することにより桂川・相模川の流域の環境保全を図り、もって、持続可能な発展を基調にした環境保全型社会を築くことを目的とし、この目的達成のために様々な活動に取り組んでいます。その活動のひとつとして、「アジェンダ 21 桂川・相模川」の基本理念（1999 年 9 月 14 日策定）に基づき、本事業は実施されました。

以下枠内は基本理念からの抜粋

- (1) 私たちは、清く豊かに流れる桂川・相模川の恵みの中で、健康で安全かつ文化的な生活を営む権利を有するとともに、この川の恵みを将来にわたって子孫とすべての生物が公正に受けられるよう継承する責務がある。
- (2) 私たちは、流域に関わるすべての人々の社会経済活動や生活様式が桂川・相模川に大きな負荷を与えていることを認識し、これらを環境の視点から見直し、豊かで多様な生命を育むことができる、環境への負荷が少ない持続可能な発展を基調とした環境保全型社会を形成するよう行動する。

桂川・相模川流域協議会の環境調査事業は、1999～2001 年度はコイのメス化調査を実施し、2002～2003 年度は、ホタル生息調査を実施しました。このまとめは、環境調査事業における 2003 年度の活動の様子や調査の結果をまとめたもので、ご協力いただいた皆様ひとりひとりの地道な努力と熱意の成果です。調査の結果や皆様から寄せられたご意見を活かし、流域の環境がよりよいものになるよう、また、このような調査が皆様方に根付き充実したものとなるよう、このまとめをご活用いただければ幸いです。

ホタル生息調査について

(1) 調査期間

設定：2003 年 4 月 24 日～7 月 31 日 → 実績：2003 年 4 月 12 日～7 月 12 日

(2) 調査方法

- ・2003 年 4 月 24 日 桂川・相模川流域協議会の全会員に「ホタル調査用紙」を送付
全会員に一度は調査に出かけていただき、「ホタル調査用紙」に調査結果を記入後、神奈川県・山梨県事務局に郵送か FAX でお送りいただくようお願いしました。（市民個人会員 181、市民団体会員 18、事業者個人会員 33、事業者団体会員 4、行政会員 28 → 計 264 部配布）
- ・2003 年 5 月 6 日 桂川・相模川流域協議会の行政会員である 25 市町村の担当課長に「ホタル調査用紙」を 50 部ずつ送付
「ホタル調査用紙」を、環境保全関係団体への送付ならびに市町村窓口、その他公民館、図書館、学校などの窓口に置いていただけるよう、25 市町村の担当課長に協力をお願いしました。（25 市町村 × 50 部 = 1250 部配布）
- ・2003 年 5 月 1 日～7 月 9 日 会員でない一般の方に「ホタル調査用紙」を配布
会員の方から一般のお知り合いの方に生息調査をお願いしていただきました。「ホタル調査用紙」を公民館、博物館などの窓口に置いていただけるよう、市民会員の方から協力をお願いしていただきました。環境保全関係団体への送付ならびにクリーンキャンペーン会場などでの配布をおこないました。（834 部配布）
〔総配布部数：約 2350 部〕

(3) 調査内容

ホタルを探していただきました。見つけたホタルについて、種類と個体数や、生息地の環境、周辺環境

などを記録していただきました。その他にホタルを見つけた場所に関して、ホタル保護の取り組みや現状の問題などの記入をお願いしました。

ホタル生息調査結果について

(1)ホタル調査結果の連絡状況

- ・調査結果の連絡件数:109件
- ・調査日:45日(2003年4月12日～7月12日)
- ・記録者:11名(個人:9、団体:2)
- ・調査地:9市町村(愛甲郡愛川町1、厚木市1、綾瀬市2、相模原市44、座間市1、津久井郡城山町31、平塚市2、大和市1、横浜市26)

(2)ホタルの種類と個体数の確認状況

- ・ゲンジボタル(成虫):3151匹
- ・ゲンジボタル(幼虫):197匹
- ・ヘイケボタル(成虫):59匹
- ・クロマドボタル:5匹

(3)まとめ

調査結果より、桂川・相模川流域では、ゲンジボタル、ヘイケボタル、クロマドボタルが確認されました。ほとんどがゲンジボタルで、その多くが湧水や用水路、幅の狭い川に生息していることがわかりました。また、ゲンジボタルの成虫確認日については、5月下旬から7月初旬で、6月初旬から6月中旬が最盛期であったことが推定できます。

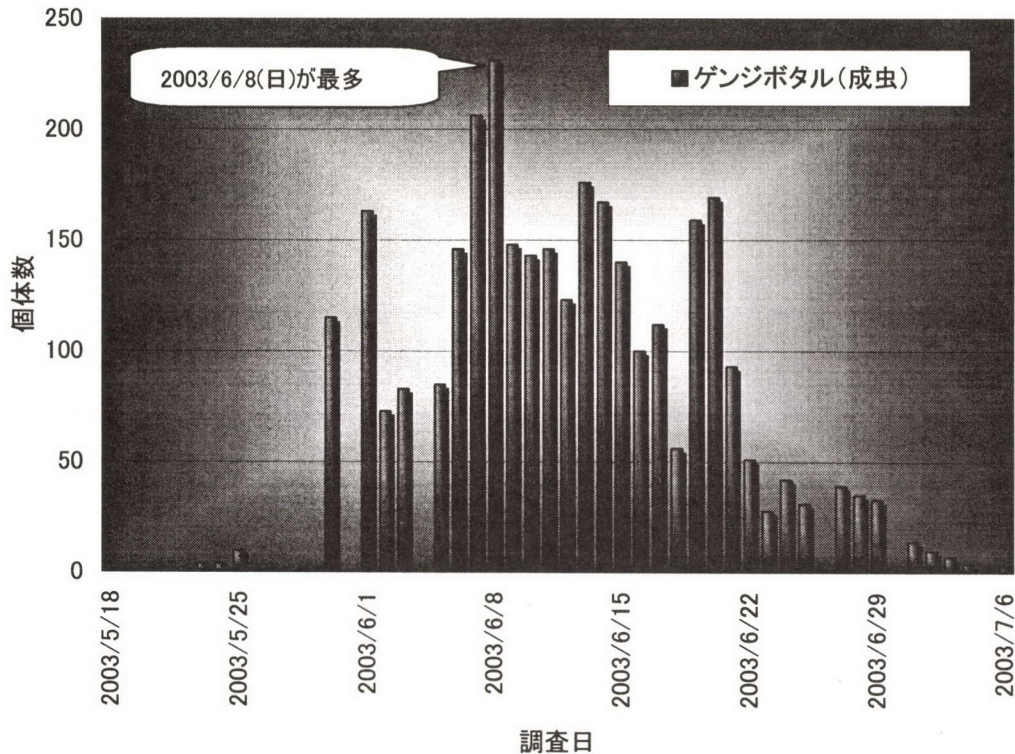
詳しくは、「桂川・相模川流域の“ホタル”生息調査結果(1)・(2)」一覧表および「桂川・相模川流域の“ホタル”生息調査結果 ゲンジボタル(成虫)」調査日と個体数の関係グラフを参照してください。

文献によると、ゲンジボタルの成虫出現期は、生息地によって著しい差があり、気温や水温、地温などの違いによって大きく影響を受け、年によっても一週間ほどの開きがあるとのこと。関東地方では6月中旬のようです。調査用紙と一緒に送付いただきました日本経済新聞の記事によると、ホタルが光を発する姿が初めて確認される「初見日」が、ここ数年、全国的に平年より早まっている。中には観測記録を更新した地点もあり、専門家(大場信義氏)は「地球温暖化の影響かもしれない」と指摘している。「地球温暖化との関係を示すには長期調査が必要だが、南方に生息するはずの昆虫が北上しており、気温上昇がホタルなど虫に及ぼす影響は大きい」と話している。

今回は上流の桂川流域(山梨県)からは、調査用紙は集まりませんでした。しかし、断片的な情報をつなぎあわせると、都留市などでもいくつか生息地があるようです。富士河口湖町のように行政がホタルやカワニナの増殖をしている所もあります。都留市の場合、ゲンジボタルの最盛期は7月初旬とのことですので、神奈川県内よりは、少し遅い傾向がうかがわれます。また中には、桂川支流の湧水で発生するゲンジボタルが、過去に8月下旬に成虫が観察されたこともあるそうです。

桂川・相模川流域協議会では、当初よりホタル生息調査事業は2年間と決定しており、予定通り今年度限りとなりますが、上記記事の様に、調査は継続して実施していく事も重要であり、今回ご協力いただいた皆様は、桂川・相模川流域協議会の事業よりも前から、調査されていた方々が多いようです。今後も調査を継続していただきたいと思います。

桂川・相模川流域の“ホタル”生息調査結果
ゲンジボタル(成虫)



カワニナ(和名) *Semisulcospira libertina libertina*(学名) カワニナ科(科名) 中腹足目(目名)

3~5cm ぐらいの塔状、あるいは丸みをおびた巻き貝で、厚い暗灰色の殻をかぶっている。ふたは角質で、殻頂は侵食されているものが多い。わが国で最もふつうにみられる淡水産の巻き貝で、水のきれいな川や湖沼にすみ、田や小さな池にはすまず、ゆるやかでも水の流れるところにすんでいる。流れのゆるやかなところよりも急なところに集まる性質がある。小さくて細長い巻き貝を、一般にニナとよんでいるが、カワニナ(川)、ウミニナ(浅海)、イソニナ(磯)などがある。これらのなかで種類が最も多いのはカワニナの類で、世界各地にいる。冬は石の下などについていて、ほとんど動かず、春になると浅いところに出てきて活動をはじめ。朝 8 時ごろから石の上に出て食物をあさり、日没前後の 16~20 時ごろに最も盛んに活動し、21 時ごろになると石の下へ入って朝まで休む。卵胎生で、母貝内の子貝は 500 を超えることがある。1 年じゅう子貝をうんでいるが、5~10 月が最も多い。ウナギ釣りのえさにすることがある。食用にもなるが、ジストマの中間宿主となるので、十分に煮なければならない。肺臓ジストマの中間宿主である。肺臓ジストマは、主として四国、九州、韓国、台湾などの山間地方に多い。ホタルの幼虫が好んで食べる。食物はおもに泥を食べ、そのなかに多く含まれているケイソウ(ミズアカ)をとる。そのほか昆虫、ミズ、エビ、ドジョウや同類の肉まで食べ、雑食性である。寿命はふつう 1~2 年である。

新訂 図解 動物観察事典(地人書館)より引用

ホタルの保護・復元事業における移植の三原則

- I 生物地理学上、本来生息していない地域へは移植しない。
- II 数を増やすために他地域から移植するのではなく、本来生息しているホタルを保護していく。
- III 自生のホタルが絶滅し移植を試みる場合は、最も近い水系のホタルを導入する。

侵略とかく乱のはてに 一移入生物問題を考えるー(神奈川県立生命の星・地球博物館)より引用

桂川・相模川流域の“ホタル”生息調査結果(1)

No.	調査日時		記録者	調査地			ホタルの種類と個体数			
			お名前	県	市町村	沢・川・公園	ゲンジ		ヘイケ	その他
							成虫	幼虫		
1	2003/4/12	19:00~20:20	池原正	神奈川県	横浜市	天王森泉公園	-	60	-	-
2	2003/4/14	19:30~20:30	池原正	神奈川県	横浜市	天王森泉公園	-	5	-	-
3	2003/4/15	19:20~20:15	池原正	神奈川県	横浜市	天王森泉公園	-	12	-	-
4	2003/4/20	19:00~20:15	池原正	神奈川県	横浜市	天王森泉公園	-	70	-	-
5	2003/5/5	22:43	松川義彦	神奈川県	相模原市	鳩川	-	3	-	-
6	2003/5/8	19:00~20:00	池原正	神奈川県	横浜市	天王森泉公園	-	20	-	-
7	2003/5/15	22:30	松川義彦	神奈川県	相模原市	鳩川	-	15	-	-
8	2003/5/15	21:00~21:30	池原正	神奈川県	横浜市	天王森泉公園	-	6	-	-
9	2003/5/22	19:35	天内康夫	神奈川県	横浜市	天王森泉公園	2	-	-	-
10	2003/5/23	23:10	松川義彦	神奈川県	相模原市	鳩川	4	2	-	-
11	2003/5/24	21:00	池原正	神奈川県	横浜市	天王森泉公園	4	-	-	-
12	2003/5/24	0:00	松川義彦	神奈川県	相模原市	道保川	-	-	-	-
13	2003/5/25	19:30	池原正	神奈川県	横浜市	天王森泉公園	10	-	-	-
14	2003/5/30	19:45	池原正	神奈川県	横浜市	天王森泉公園	30	-	-	-
15	2003/5/30	20:00	小西一郎	神奈川県	相模原市	相模川	5	-	-	-
16	2003/5/30	21:30	小西一郎	神奈川県	相模原市	相模川	80	-	-	-
17	2003/6/1	20:00	三川一秋	神奈川県	平塚市	土屋	60	-	-	-
18	2003/6/1	20:15	池原正	神奈川県	横浜市	天王森泉公園	53	-	-	-
19	2003/6/1	20:30	松川義彦	神奈川県	相模原市	相模川	30	-	-	-
20	2003/6/1	21:15	松川義彦	神奈川県	相模原市	鳩川	14	3	-	-
21	2003/6/1	20:30~21:00	湘南ほたるの里を守る会	神奈川県	津久井郡城山町	藤木沢	6	-	-	-
22	2003/6/2	19:15	内田 英樹	神奈川県	相模原市	道保川公園	26	-	-	-
23	2003/6/2	19:45	池原正	神奈川県	横浜市	天王森泉公園	40	-	-	-
24	2003/6/2	20:30~21:00	湘南ほたるの里を守る会	神奈川県	津久井郡城山町	藤木沢	7	-	-	-
25	2003/6/3	19:45	池原正	神奈川県	横浜市	天王森泉公園	52	-	-	-
26	2003/6/3	20:50	松川義彦	神奈川県	相模原市	道保川公園	19	-	-	-
27	2003/6/3	21:30	松川義彦	神奈川県	相模原市	鳩川	12	-	-	-
28	2003/6/5	20:15	池原正	神奈川県	横浜市	天王森泉公園	45	-	-	-
29	2003/6/5	20:30~21:00	湘南ほたるの里を守る会	神奈川県	津久井郡城山町	藤木沢	40	-	-	-
30	2003/6/6	19:35	天内康夫	神奈川県	横浜市	天王森泉公園	50	-	-	-
31	2003/6/6	20:15	池原正	神奈川県	横浜市	天王森泉公園	48	-	-	-
32	2003/6/6	20:30~21:00	湘南ほたるの里を守る会	神奈川県	津久井郡城山町	藤木沢	48	-	-	-
33	2003/6/7	19:50	池原正	神奈川県	横浜市	天王森泉公園	78	-	-	-
34	2003/6/7	20:20	松川義彦	神奈川県	津久井郡城山町	藤木沢	21	-	-	-
35	2003/6/7	21:00	松川義彦	神奈川県	相模原市	相模川	46	-	-	-
36	2003/6/7	22:00	松川義彦	神奈川県	相模原市	鳩川	8	-	-	-
37	2003/6/7	20:30~21:00	湘南ほたるの里を守る会	神奈川県	津久井郡城山町	藤木沢	53	-	-	-
38	2003/6/8	19:40	天内康夫	神奈川県	横浜市	天王森泉公園	85	-	-	-
39	2003/6/8	20:00	池原正	神奈川県	横浜市	天王森泉公園	85	-	-	-
40	2003/6/8	20:30~21:00	湘南ほたるの里を守る会	神奈川県	津久井郡城山町	藤木沢	61	-	-	-
41	2003/6/9	20:00	池原正	神奈川県	横浜市	天王森泉公園	74	-	-	-
42	2003/6/9	20:30~21:00	湘南ほたるの里を守る会	神奈川県	津久井郡城山町	藤木沢	74	-	-	-
43	2003/6/10	20:00	池原正	神奈川県	横浜市	天王森泉公園	52	-	-	-
44	2003/6/10	20:20	内田英樹	神奈川県	相模原市	相模川	15	-	-	-
45	2003/6/10	20:40	内田英樹	神奈川県	相模原市	八瀬川	10	-	-	-
46	2003/6/10	20:30~21:00	湘南ほたるの里を守る会	神奈川県	津久井郡城山町	藤木沢	66	-	-	-
47	2003/6/11	19:05	立山麻理	神奈川県	相模原市	相模川	4	-	-	-
48	2003/6/11	19:45	池原正	神奈川県	横浜市	天王森泉公園	65	-	-	-
49	2003/6/11	20:30~21:00	湘南ほたるの里を守る会	神奈川県	津久井郡城山町	藤木沢	77	-	-	-
50	2003/6/12	19:45	池原正	神奈川県	横浜市	天王森泉公園	39	-	-	-
51	2003/6/12	20:00	天内康夫	神奈川県	綾瀬市	城山公園	20	-	-	-
52	2003/6/12	19:00~19:50	天内康夫	神奈川県	大和市	大和泉の森公園	-	-	-	-
53	2003/6/12	20:30~21:00	湘南ほたるの里を守る会	神奈川県	津久井郡城山町	藤木沢	64	-	-	-
54	2003/6/13	19:45	池原正	神奈川県	横浜市	天王森泉公園	39	-	-	-
55	2003/6/13	20:00	多賀照子	神奈川県	横浜市緑区	県立四季の森公園	70	-	-	-
56	2003/6/13	20:30	小西一郎	神奈川県	相模原市	相模川	5	-	-	-
57	2003/6/13	20:30~21:00	湘南ほたるの里を守る会	神奈川県	津久井郡城山町	藤木沢	62	-	-	-
58	2003/6/14	0:40	松川義彦	神奈川県	相模原市	鳩川	14	-	-	-
59	2003/6/14	19:30	松川義彦	神奈川県	愛甲郡愛川町	中津川	8	-	-	-
60	2003/6/14	20:00	池原正	神奈川県	横浜市	天王森泉公園	47	-	-	-

桂川・相模川流域の“ホタル”生息調査結果(2)

No.	調査日時		記録者	調査地			ホタルの種類と個体数			
			お名前	県	市町村	沢・川・公園	ゲンジ		ヘイケ 成虫	その他
							成虫	幼虫		
61	2003/6/14	20:10	松川義彦	神奈川県	津久井郡城山町	藤木沢	18	-	-	-
62	2003/6/14	20:35	松川義彦	神奈川県	相模原市	鳩川	8	1	-	-
63	2003/6/14	20:30~21:00	湘南ほたるの里を守る会	神奈川県	津久井郡城山町	藤木沢	72	-	-	-
64	2003/6/15	19:30	天内康夫	神奈川県	座間市	県立座間谷戸山公園	15	-	-	-
65	2003/6/15	-	天内康夫	神奈川県	綾瀬市	城山公園	15	-	-	-
66	2003/6/15	20:30~21:00	湘南ほたるの里を守る会	神奈川県	津久井郡城山町	藤木沢	110	-	-	-
67	2003/6/16	20:30~21:00	湘南ほたるの里を守る会	神奈川県	津久井郡城山町	藤木沢	100	-	-	-
68	2003/6/17	20:30~21:00	湘南ほたるの里を守る会	神奈川県	津久井郡城山町	藤木沢	112	-	-	-
69	2003/6/18	20:30~21:00	湘南ほたるの里を守る会	神奈川県	津久井郡城山町	藤木沢	56	-	-	-
70	2003/6/19	19:50	小田勇	神奈川県	相模原市	道保川公園	30	-	-	-
71	2003/6/19	20:20	小田勇	神奈川県	相模原市	道保川	3	-	-	-
72	2003/6/19	20:25	小田勇	神奈川県	相模原市	道保川	6	-	-	-
73	2003/6/19	20:30	小田勇	神奈川県	相模原市	道保川	4	-	-	-
74	2003/6/19	20:40	小田勇	神奈川県	相模原市	道保川	23	-	-	-
75	2003/6/19	20:50	小田勇	神奈川県	相模原市	道保川	2	-	-	-
76	2003/6/19	21:00	小田勇	神奈川県	相模原市	道保川	6	-	-	-
77	2003/6/19	21:10	小田勇	神奈川県	相模原市	道保川	5	-	-	-
78	2003/6/19	20:30~21:00	湘南ほたるの里を守る会	神奈川県	津久井郡城山町	藤木沢	80	-	-	-
79	2003/6/20	20:50	内田英樹	神奈川県	相模原市	道保川	7	-	-	-
80	2003/6/20	21:00	内田英樹	神奈川県	相模原市	道保川	4	-	-	-
81	2003/6/20	21:07	内田英樹	神奈川県	相模原市	道保川	2	-	-	-
82	2003/6/20	21:13	内田英樹	神奈川県	相模原市	道保川	5	-	-	-
83	2003/6/20	21:18	内田英樹	神奈川県	相模原市	道保川	2	-	-	-
84	2003/6/20	21:23	内田英樹	神奈川県	相模原市	道保川	2	-	-	-
85	2003/6/20	21:26	内田英樹	神奈川県	相模原市	道保川	5	-	-	-
86	2003/6/20	21:30	内田英樹	神奈川県	相模原市	道保川	1	-	-	-
87	2003/6/20	21:35	内田英樹	神奈川県	相模原市	鳩川	5	-	-	-
88	2003/6/20	21:45	内田英樹	神奈川県	相模原市	八瀬川	4	-	-	-
89	2003/6/20	21:50	内田英樹	神奈川県	相模原市	八瀬川	3	-	-	-
90	2003/6/20	21:53	内田英樹	神奈川県	相模原市	八瀬川	2	-	-	-
91	2003/6/20	20:30~21:00	湘南ほたるの里を守る会	神奈川県	津久井郡城山町	藤木沢	127	-	-	-
92	2003/6/21	20:30~21:00	湘南ほたるの里を守る会	神奈川県	津久井郡城山町	藤木沢	93	-	-	-
93	2003/6/22	20:30~21:00	湘南ほたるの里を守る会	神奈川県	津久井郡城山町	藤木沢	51	-	-	-
94	2003/6/23	20:30~21:00	湘南ほたるの里を守る会	神奈川県	津久井郡城山町	藤木沢	28	-	-	-
95	2003/6/24	20:30~21:00	湘南ほたるの里を守る会	神奈川県	津久井郡城山町	藤木沢	42	-	-	-
96	2003/6/25	20:30~21:00	湘南ほたるの里を守る会	神奈川県	津久井郡城山町	藤木沢	31	-	-	-
97	2003/6/27	21:00	内田英樹	神奈川県	相模原市	八瀬川	14	-	-	-
98	2003/6/27	21:15	内田英樹	神奈川県	相模原市	八瀬川	4	-	-	-
99	2003/6/27	21:20	内田英樹	神奈川県	相模原市	八瀬川	1	-	-	-
100	2003/6/27	20:30~21:00	湘南ほたるの里を守る会	神奈川県	津久井郡城山町	藤木沢	20	-	-	-
101	2003/6/28	19:30	神奈川県自然環境保全センター	神奈川県	厚木市	たたら沢	17	-	44	5 クロマド
102	2003/6/28	20:30~21:00	湘南ほたるの里を守る会	神奈川県	津久井郡城山町	藤木沢	18	-	-	-
103	2003/6/29	20:30~21:00	湘南ほたるの里を守る会	神奈川県	津久井郡城山町	藤木沢	33	-	-	-
104	2003/7/1	20:30~21:00	湘南ほたるの里を守る会	神奈川県	津久井郡城山町	藤木沢	14	-	-	-
105	2003/7/2	20:30~21:00	湘南ほたるの里を守る会	神奈川県	津久井郡城山町	藤木沢	10	-	-	-
106	2003/7/3	20:30~21:00	湘南ほたるの里を守る会	神奈川県	津久井郡城山町	藤木沢	7	-	-	-
107	2003/7/4	22:30	松川義彦	神奈川県	相模原市	鳩川	4	-	-	-
108	2003/7/6	19:40	松川義彦	神奈川県	相模原市	鳩川	3	-	-	-
109	2003/7/12	20:00	三川一秋	神奈川県	平塚市	土屋	-	-	15	-

合計	3151	197	59	5
----	------	-----	----	---

聴き取り調査により、ホタルの 生息が確認された場所	山梨県	大月市	富浜町 宮谷の沢
	山梨県	都留市	中谷 高川
	山梨県	都留市	十日市場
	山梨県	上野原町	八ツ沢
	山梨県	秋山村	栗谷
	山梨県	秋山村	安寺沢
	山梨県	道志村	室久保
	山梨県	西桂町	下暮地
	山梨県	山中湖村	山中
山梨県	富士河口湖町	大石	

桂川・相模川流域の

ホタル科全種の分布について調査結果

小西 一郎

ホタル科

クシヒゲボタル亜科

・ムネクリイロボタル

- 1ex., 津久井町西志田山北麓, 2003. 6. 16, 小西;
- 1ex., 津久井町名手, 2003. 6. 19, 小西;
- 3exs., 津久井町仙洞寺山, 2003. 6. 27, 小西;
- 1ex., 津久井町城山, 2002. 6. 2 [津]
- 1ex., 津久井町伊勢沢林道, 2002. 7. 9 [津]
- 1ex., 津久井町峯薬師, 2002. 6. 30 [津]
- 1ex., 津久井町神ノ川矢駄沢出合, 2002. 7. 11 [津]
- 1ex., 津久井町荒井林道, 2001. 7. 4 [津]
- 1ex., 津久井町早戸川伝道, 2001. 5. 30 [津]
- 1ex., 津久井町名手, 2001. 6. 13 [津]
- 1ex., 津久井町城山荒久登山口, 2002. 6. 23 [津]
- 1ex., 津久井町西志田山北麓, 2001. 6. 9 [津]
- 1ex., 津久井町西志田山北麓, 2000. 6. 17 [津]
- 1ex., 城山町竜籠山, 1997. 6. 16 [城]
- 1ex., 城山町竜籠山, 1998. 6. 5 [城]
- 2exs., 城山町竜籠山, 1998. 6. 8 [城]
- 2exs., 厚木市上依知宝泉寺, 1995. 6. 7 [厚相]
- 1ex., 厚木市猿ヶ島相模川河原, 1995. 6. 7 [厚相]
- 1ex., 厚木市山際, 1995. 6. 7 [厚相]
- 1ex., 清川村塩水林道, 1994. 7. 13 [丹沢]
- 1ex., 相模原市塩田, 1988. 5. 27 [相昆]
- 2exs., 相模原市滝, 1989. 5. 29 [相昆]
- 1ex., 相模原市大島河原, 1989. 6. 6 [相昆]
- 2exs., 相模原市大島河原, 1989. 6. 26 [相昆]
- 2exs., 愛川町高取山, 1995. 7. 9 [愛]
- 1ex., 愛川町志田山, 1994. 6. 17 [愛]
- 3exs., 愛川町三栗山, 1998. 6. 12 [愛]
- 1ex., 愛川町角田, 1995. 5. 4 [愛]
- 1ex., 愛川町梅沢, 1998. 6. 12 [愛]
- 1ex., 座間市谷戸山, 1989. 6. 3 [座]
- 1ex., 座間市谷戸山, 1990. 5. 20 [座]
- 1ex., 座間市谷戸山, 1990. 6. 2 [座]
- 1ex., 座間市谷戸山, 1990. 6. 9 [座]
- 1ex., 綾瀬市深谷, 1996. 6. 16 [綾]
- 1ex., 綾瀬市早川, 1997. 6. 3 [綾]
- 1ex., 綾瀬市早川, 1997. 6. 13 [綾]
- 2exs., 茅ヶ崎市芹沢大谷, 1997. 5. 28 [茅]
- 1ex., 茅ヶ崎市堤清水谷, 1997. 5. 18 [茅]

ミナミボタル亜科

・カタモンミナミボタル

- 1ex., 山梨県大月市真木桑西, 2003. 7. 18, 小西;
- 1ex., 津久井町鳥屋松茸山, 2003. 6. 22, 小西;
- 1ex., 津久井町仙洞寺山, 2003. 6. 27, 小西;
- 1ex., 津久井町神川広河原, 2002. 7. 1 [津]
- 1ex., 津久井町伊勢沢林道, 2002. 7. 16 [津]
- 1ex., 津久井町仙洞寺山, 2002. 6. 4 [津]
- 1ex., 津久井町三ヶ木田んぼ, 2002. 6. 14 [津]
- 1ex., 津久井町荒井林道, 2001. 7. 4 [津]
- 1ex., 津久井町奥野林道, 2002. 6. 26 [津]
- 1ex., 津久井町奥野林道, 2001. 7. 14 [津]
- 1ex., 津久井町水沢橋, 2000. 7. 9 [津]
- 3exs., 津久井町犬越路トンネル, 2001. 7. 12 [津]
- 1ex., 津久井町日蔭沢新道大室山, 2000. 6. 19 [津]
- 2exs., 厚木市上依知宝泉寺, 1995. 6. 7 [厚相]
- 1ex., 清川村堂平~, 1993. 7. 30 [丹沢]
- 2exs., 愛川町高取山, 1993. 7. 30 [愛]
- 1ex., 愛川町仏果山, 1994. 7. 10 [愛]
- 1ex., 愛川町経ヶ岳, 1994. 7. 3 [愛]
- 2exs., 愛川町三栗山, 1998. 6. 12 [愛]
- 1ex., 綾瀬市早川, 1996. 6. 16 [綾]
- 1ex., 茅ヶ崎市赤羽根, 1998. 6. 2 [茅]

ホタル亜科

・ゲンジボタル

- 1ex., 相模原市望地川原, 2003. 5. 30, 小西;
- 1♂, 厚木市上依知河岸段丘, 1996. 6. 21 [厚相]
- 1♂, 厚木市棚沢河岸段丘, 1996. 6. 21 [厚相]
- 1♂, 厚木市棚沢市島山, 1996. 6. 27 [厚相]
- 1♀, 相模原市望地, 1990. 6. 8 [相昆]
- 1L, 津久井町栗焼沢(串川), 1991. 2. 21 [相水]
- 1ex., 愛川町志田山, 1994. 7. 19 [愛]
- 1ex., 愛川町八菅山, 1994. 7. 2 [愛]
- 8exs., 座間市谷戸山, 1989. 6. 3 [座]
- 2exs., 座間市谷戸山, 1990. 6. 2 [座]
- 10-20exs. 目撃, 座間市谷戸山, 1991. 6. 16 [座]
- 1ex., 座間市谷戸山, 1991. 6. 7 [座]
- 2exs., 座間市谷戸山, 1991. 6. 29 [座]
- 10-15exs. 目撃, 座間市いっぺ窪, 1991. 6. 16 [座]
- 1ex., 綾瀬市早川, 1998. 6. 4 [綾]

・ヘイケボタル

- 1♂, 厚木市棚沢島川附, 1996. 8. 30 [厚相]
- 2exs., 愛川町館山, 1994. 7. 2 [愛]
- 1ex., 愛川町八菅山, 1996. 7. 16 [愛]
- 1ex., 座間市谷戸山, 1991. 7. 19 [座]
- 1ex., 座間市谷戸山, 1991. 8. 17 [座]

・ヒメボタル

1ex., 津久井町神川林道頂上, 2001. 7. 12 [津]

マドボタル亜科

・クロマドボタル

1ex., 津久井町城山根小屋地区, 2003. 7. 3, 小西;

2exs., 津久井町越路峠, 2002. 6. 28 [津]

1ex., 厚木市荻野川市谷, 1994. 6. 17 [荻]

1ex., 厚木市荻野川市谷, 1994. 6. 26 [荻]

1ex., 愛川町高取山, 1995. 7. 10 [愛]

1ex., 愛川町仏果山, 1994. 7. 12 [愛]

・オオマドボタル

2exs., 愛川町高取山, 1995. 7. 9 [愛]

・オオオバボタル

2exs., 山梨県大月市真木桑西, 2003. 7. 18, 小西;

1ex., 津久井町鳥屋越路峠, 2003. 6. 16, 小西;

1ex., 津久井町神川矢駄沢上, 2002. 7. 20 [津]

1ex., 津久井町越路峠, 2002. 6. 14 [津]

4exs., 津久井町越路峠, 2002. 6. 28 [津]

1ex., 津久井町越路峠, 2001. 7. 1 [津]

1ex., 津久井町大平→黍殻山, 2001. 6. 25 [津]

1ex., 清川村堂平, 1995. 7. 28 [丹沢]

1ex., 愛川町仏果山, 1994. 7. 3 [愛]

・オバボタル

1ex., 津久井町鳥屋奥野林道, 2003. 6. 10, 小西;

1ex., 津久井町犬越路周辺, 2003. 6. 26, 小西;

1ex., 津久井町仙洞寺山, 2003. 6. 27, 小西;

2exs., 津久井町神ノ川→地藏平, 2003. 6. 30, 小西

1ex., 津久井町三ヶ木田んぼ, 2003. 7. 2, 小西;

1ex., 津久井町東南林道, 2002. 6. 9 [津]

1ex., 津久井町城山, 2002. 6. 2 [津]

1ex., 津久井町伊勢沢林道, 2002. 7. 9 [津]

1ex., 津久井町神川矢駄沢出合, 2002. 7. 11 [津]

1ex., 津久井町水沢橋, 2002. 7. 19 [津]

1ex., 津久井町越路峠, 2002. 8. 2 [津]

1ex., 津久井町小倉林道三増峠, 2002. 6. 19 [津]

1ex., 津久井町松茸山, 2000. 7. 15 [津]

1ex., 津久井町奥野林道, 2001. 7. 14 [津]

3exs., 津久井町伊勢沢林道, 1999. 8. 4 [津]

1ex., 津久井町青野原寺入沢, 2000. 6. 30 [津]

1ex., 津久井町長者舎鐘撞山, 2001. 7. 5 [津]

1ex., 津久井町神川→源蔵新道, 2002. 7. 8 [津]

1ex., 津久井町神川→源蔵新道, 2001. 7. 11 [津]

1ex., 津久井町犬越路トンネル, 2001. 7. 12 [津]

1ex., 津久井町神川矢駄沢上, 2001. 7. 13 [津]

4exs., 津久井町神川日蔭沢橋, 2000. 7. 13 [津]

3exs., 津久井町長者舎, 2000. 7. 22 [津]

1ex., 津久井町明日原→小倉林道, 2000. 5. 25 [津]

1ex., 津久井町城山荒久登山口, 2001. 6. 13 [津]

1ex., 津久井町峯薬師, 2000. 6. 4 [津]

1ex., 城山町竜籠山, 1998. 7. 8 [城]

2exs., 城山町中沢, 1999. 5. 31 [城]

1ex., 厚木市猿ヶ島相模川河原, 1995. 5. 26 [厚相]

1ex., 津久井町鳥屋, 1993. 8. 19 [丹沢]

1ex., 津久井町早戸川, 1993. 8. 19 [丹沢]

1ex., 愛川町半原, 1995. 7. 8 [愛]

2exs., 愛川町高取山, 1995. 7. 9 [愛]

2exs., 愛川町仏果山, 1995. 6. 18 [愛]

1ex., 愛川町檜原, 1995. 8. 2 [愛]

1ex., 愛川町志田山, 1995. 6. 11 [愛]

1ex., 愛川町幣山, 1995. 6. 3 [愛]

1ex., 愛川町八菅山, 1994. 7. 2 [愛]

1ex., 座間市谷戸山, 1990. 6. 2 [座]

1ex., 座間市谷戸山, 1991. 6. 8 [座]

1ex., 座間市谷戸山, 1990. 5. 20 [座]

1ex., 茅ヶ崎市甘沼長谷, 1997. 5. 19 [茅]

・スジグロボタル

1ex., 城山町中央公園, 1998. 6. 1 [城]

◎ 該当する情報が掲載されていた文献は、以下の通りです。[]はリスト内での略記です。

[茅]：茅ヶ崎の甲虫類(岸一弘他 2000年3月)

茅ヶ崎市文化資料館調査研究報告8

[綾]：綾瀬市史調査報告書2(データ集/甲虫類)

(平野幸彦 2000年3月)

[座]：座間市の動物/座間市の甲虫目

(西川正明他 1993年3月)

[愛]：愛川町の動物(藤田裕他 1999年3月)

愛川町郷土博物館展示基礎調査会報告書第8集

[荻]：厚木市荻野の甲虫(第2報)

厚木市荻野の動物II(平野幸彦他 1996年3月)

[厚相]：厚木市相模川の動植物

(平野幸彦他 1998年3月)

[相水]：相模川水系の水生昆虫I

(守屋博文 1994年3月)

[相昆]：相模原の昆虫(守屋博文 1991年3月)

相模原市産昆虫類目録第2報

[丹沢]：丹沢大山環境総合調査報告書(1997年3月)

[城]：城山町のコウチュウ(守屋博文 2002年3月)

相模原市立博物館研究報告第11集

[津]：津久井町の昆虫I(守屋博文 2004年3月)

津久井町史編集委員会

小西：今回の調査で小西一郎が採集・確認しました。

桂川・相模川流域のホタル科全種の分布について

小西 一郎

自然の実態調査は、情報収集から始めます。聞き取り調査や文献調査などです。

今回のホタル調査でも流域のホタル科全種についての文献チェックに着手しましたが、山梨県側の該当文献を入手することができませんでした。

神奈川県内の市町では、市史や町史編纂等で教育委員会が中心となって自然調査が行われている所がありました。他にも『丹沢大山自然環境総合調査報告書』等も参照しました。

ホタルの仲間は、全世界で 2000 種、日本全体では約 50 種が生息しています。神奈川県には 10 種が分布、相模川流域でもそれら 10 種が確認されました。

この 10 種は、ムネクリイロボタル、カタモンミナミボタル、ゲンジボタル、ハイケボタル、ヒメボタル、クロマドボタル、オオマドボタル、オオオバボタル、オバボタル、スジグロボタルでした。

このうち、ゲンジボタルとハイケボタルは強く光り、群飛することで、昔から里の昆虫として親しまれてきました。しかし人口増加等による生息場所の減少で、その数はかなり少なくなってしまいました。

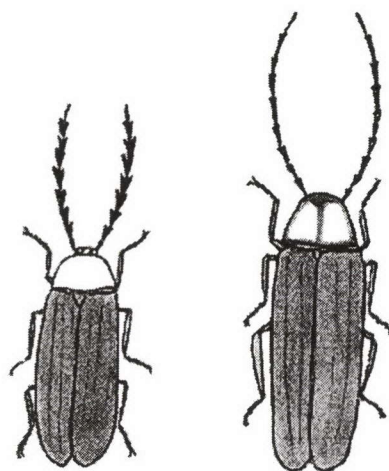
ヒメボタルもよく光り、全国ホタル名所の中にもヒメボタル観察スポットは数多くありますが、神奈川県内では、箱根と、丹沢では高い所でしか確認できていません。

このヒメボタルを含めて、クロマドボタル、オオマドボタル、オオオバボタル、スジグロボタルは、調査リストでも 1 例から数例ずつしか確認されていないように、これらは簡単には見つけることができません。

ヒメボタルは、黍殻山避難小屋(標高約 1100 メートル)での観察会等で、タイミングが合えば、丹沢の森での幻想的な群飛に出会えるかも知れません。

ゲンジボタル、ハイケボタル以外で誰にでも見られるホタルの仲間は、大場信義先生(横須賀市立博物館主任学芸員)が「森の番人」と言っておられました。ムネクリイロボタルとオバボタルです。またカタモンミ

ナミボタルも、相模川流域ではそれなりに分布しています。



ムネクリイロボタル オバボタル

ムネクリイロボタルは全体黒色、まるい胸の部分だけが赤褐色をしています。日中に、林床や林縁の草の葉に止まっていたり、低く飛んでいるのを見ることができます。

ムネクリイロボタルの幼虫は強い青黄色の連続光で光りますが、成虫は微弱にしか光りません。陸に棲んで、オカチョウジガイなどの陸貝を食べています。

オバボタルも幼虫期は光りますが、成虫はほとんど光りません。日中、林床や林縁の草の上を低く飛んでいます。胸の左右の凹んで見える部分だけ透明な赤色で、他は全体黒色です。

光ではほとんどコミュニケーションができないこれらのホタルは、ゲンジボタル等と比べて目が小さく、代わりに触角が大きく発達しています。(相模原市 市民)